

JAHOOO

12

特集 肥料価格高騰対策のごあんない

- 笑味ちゃんのエコープマーク品活用術
だしが染み込んだ 筑前煮
野菜たっぷり ミネストローネ
- スマイルJA女性会 ゆうきクラブ
- 家庭菜園便利帖 ブルーベリー



©みんなのよい食プロジェクト



第22回フォトコンテスト入賞作品「夕雲の湧く」 向井 茂則さん（軽井沢町）

肥料価格高騰対策事業の取組メニューの具体的な取組内容と後日提出が必要な書類について（抜粋）

取組メニュー	具体的な取組内容	添付書類
ア 土壌診断による施肥設計	土壌診断に基づき、施肥設計を行う。	・土壌診断の診断結果、施肥設計書 ・施肥の状況を示す書類（購入記録、施肥記録等）
イ 生育診断による施肥設計	生育診断に基づき、施肥量を調整していただく。	・生育診断の診断結果、施肥設計書 ・施肥の状況を示す書類（購入記録、施肥記録等）
ウ 地域の低投入型の施肥設計の導入	施肥設計の見直し。県または部会等の基準に基づいて取り組む内容。	・地域の低投入型の施肥設計と従来の施肥基準（栽培層等を想定） ・施肥の状況を示す書類（購入記録、施肥記録）
エ 堆肥の利用	肥料として堆肥を利用。	・堆肥利用の証拠書類 （購入記録もしくは製造記録、施肥の記録）
オ 汚泥肥料の利用（下水汚泥等）	肥料として汚泥肥料を利用。	・汚泥肥料導入の証拠書類 （購入記録、施肥の記録）
カ 食品残渣など国内資源の利用（工とオ以外）	堆肥と汚泥肥料以外の食品残渣などの国内資源の利用となります。具体的な事例がありませんので、こちらに該当する取り組みかもしれないという事例がありましたら、お問い合わせください。	・食品残渣など国内資源利用の証拠書類 （購入記録もしくは製造記録、施肥の記録、使用した資源の内容の分かる書類）
キ 有機質肥料（指定混合肥料等を含む）の利用	有機質が含まれた肥料の使用。	・有機質肥料導入の証拠書類 （購入記録、施肥の記録、購入した肥料の内容の分かる書類）
ク 緑肥作物の利用	販売店等にご相談ください。なお、果樹の草生栽培は緑肥作物の利用となります。	・緑肥作物の購入記録 ・緑肥作物の栽培・管理の記録
ケ 肥料施用量の少ない品種の利用	従来栽培していた品種よりも栽培時に施肥量が少なくても生育する品種の利用が該当します。	・従来品種よりも施肥量が少なく済むことの証明となる栽培指標等（県の栽培指標やメーカーのカタログなど） ・栽培記録
コ 低成分肥料（単肥配合を含む）の利用	従来使用していた肥料よりも3成分の合計値が少ない肥料の利用に変更する。	・低成分肥料であることの証拠書類（メーカーカタログ等、新旧両方が必要となります） ・肥料の購入記録 ・施肥の記録
サ 可変施肥機の利用（ドローンの活用等を含む）	可変施肥が可能な機械を購入やリースにて導入していただくこととなります。	・使用した可変施肥機のカタログ ・可変施肥機の使用記録等
シ 局所施肥（側条施肥、うね立て同時施肥、灌注施肥等）の利用	側条施肥、うね立て同時施肥、灌注施肥が該当します。	・導入した局所施肥の内容の分かる資料 ・栽培記録
ス 育苗箱（ポット苗）施肥技術の利用	育苗箱（ポット苗）施肥技術の利用が該当します。定植時点までに取り組んでいただく技術となりますので、購入苗を使用される場合は、御留意ください。	・導入した育苗箱（ポット苗）施肥の内容の分かる資料 ・栽培記録
セ 化学肥料の使用量及びコスト削減の観点からの施肥量・肥料銘柄の見直し（ア～スに係るものを除く）	特になし。	・導入した技術により異なるため、個別にご相談願います
ソ 地域特認技術の利用	現在取りまとめ中	・現在取りまとめ中
タ 信州の環境にやさしい農産物認証	・信州の環境にやさしい農産物認証の認定証もしくは申請書の写し ・令和5年度未申請の場合は申請をする旨の確約書	・同左
チ 有機農業	・有機JAS認証の認定書。 ・環境保全型農業直接支払交付金の取組の申請書の写し。	・同左

申請についてのお問い合わせ先

各営農センターまたは資材店舗へ

特集 肥料価格高騰対策のごあんない
～肥料価格高騰に直面する農家の皆様を支援します～

支援対象者

出荷を目的とした生産者または法人組合

支援の対象となる肥料

令和4年6月から令和5年5月に購入した肥料

（本年の秋肥と来年の春肥として使用する※肥料）が対象です。

※支援の対象となる肥料は「肥料の品質等に関する法律」に定められた肥料が対象です。生産業者保証票、販売業者保証票などにより、同法が確認できることが条件です。

支援の内容

化学肥料低減の取組を行った上で前年度から増加した肥料費について、その7割を国が、1～3割を県が支援金として交付します。県の支援割合は化学肥料の削減割合に応じて変わります。

$$\text{支援金} = \left[\text{当年の肥料費} - \left(\frac{\text{当年の肥料費} \div \text{価格上昇率} \div \text{使用量低減率}}{\text{3月発表}} \div 0.9 \times 0.8 \right) \right] \times 0.9$$

※対象期間中「国や地方公共団体からの肥料費に対する補助金」を交付されている場合には、交付額が調整される可能性があります。

申請手続きに必要なもの

- ① 領収書または請求書（令和4年6月から令和5年5月に購入した肥料）
◎JAで口座振替にて購入した肥料については、上記書類のご用意は必要ありません。
- ② 申請する肥料の肥料法判別ができるもの
◎JAで購入した肥料については、上記書類のご用意は必要ありません。
- ③ 化学肥料低減計画書
◎下記の「化成肥料低減計画書」に記入していただきます。
- ④ 出荷証明書
- ⑤ 同意書

※JA以外でご購入の方は、ご購入頂いた販売店で申請していただくスムーズに手続きができます。

スケジュール

前回お伝えしましたスケジュールより、県の支援手続き変更等により、スケジュールが大幅に変更となり未定となっておりますが、JA佐久浅間の申請受付については、3月より開始いたします。その他のスケジュールについては、申請の際にお伝えいたします。

令和5年3月より 申請受付開始

令和5年3月頃 価格上昇率の発表予定

※その他スケジュールは後日お伝えします。

（JA佐久浅間ホームページでもお伝えします）

令和5年9月以降 農業者は必要書類を提出

※必要書類については左ページを参考にしてください。

ぶどうを初出荷
ぶどう栽培振興プロジェクト



役員に初出荷を報告する生産者

10月号

トルコギキョウ新規栽培者初出荷
トルコギキョウ振興プロジェクト



出荷作業をする生産者

生産基盤の確保と食と食環境を守る
管内行政に要請書を提出

11月号

食農教育で講師派遣
地域ボランティア・女性会が出前講座



佐久市の柳田清二市長（左）に要請書を渡す浅沼組合長



切原小学校プルーンジャムづくり

JA佐久浅間催し物カレンダー 12月～令和5年5月まで

12月	上旬	直売所「みどりのひろば軽井沢」CLOSE	3月	上旬	女性会 第16回通常総会
	中旬	年金友の会 第18回俳句コンテスト募集開始		中旬	家庭菜園教室 開講
1月	中旬	第2回 めり絵コンテスト	4月	上旬	親子参加型農園 開園
	下旬	女性総代研修会		中旬	佐久岩村田支所 OPEN
2月	中旬	第23回 フォトコンテスト表彰式	5月	下旬	年金友の会 第18回俳句コンテスト表彰式
		相続・遺言セミナー（さく地区）			直売所「みどりのひろば軽井沢」OPEN
		下期 店・支所運営委員会			第24回 通常総代会
1・2月		女性会 支部のつどい・ポイント交換会			

※開催日時・場所等詳細についてはJA佐久浅間ホームページでご確認下さい。

准組合員の皆さまへ

毎年12月に配布しておりました『JAカレンダー』は、今年度より支所・店窓口でのお渡しとなります。ご入用の方は、『広報誌「JAHOO」の送付について』のご案内用紙をご持参の上、最寄りの支所・店までご来店をお願いします。

Sakuasama Highlight

JAHOO 7月号から11月号のSakuasama Topicsから厳選した話題をお届けします。

利用者との交流でつながりを深める
金融部ガーデニング教室

7月号

親子で楽しく農業体験
ちゃぐりんみなみ教室開校



寄せ植えを楽しむ参加者



サニーレタスの苗を植える参加者

新たな指導体制を構築
営農指導事業強化プロジェクト進発式

8月号

5周年祭が大盛況
道の駅ヘルシーテラス佐久南



浅沼組合長から任命書を受け取る担当者



福引抽選をする利用者

特別栽培米の付加価値販売に向けて
ユニー(株) 産地視察

9月号

甲子園出場を前に地元農産物を贈る
佐久長聖高校野球部を激励



生育状況を確認する担当者ら



農畜産物を手渡す高柳副組合長



コンバインで子実用トウモロコシの収穫作業

国産の自給飼料供給に向けて

子実用トウモロコシ試験栽培

当JAでは、国産の自給飼料として期待されている子実用トウモロコシを佐久市の65アールの圃場で試験栽培しました。11月4日、(株)クボタの協力で大型コンバインWRH1200を使用し、2,120キロ収穫。試験圃場を提供した高柳副組合長は「栽培はとても簡単だった。しかし、初年度ということで課題が多く見つかった。来年度は面積を増やし、供給できるようにしたい」と話しています。



11月5日 軽井沢支所大感謝祭

Sakuasama Topics

新鮮野菜求め

JA佐久浅間農産物販売

当JAは11月上旬から下旬にかけて佐久市や佐久穂町、御代田町、軽井沢町、立科町のJA施設で地元農産物の特別販売を行いました。各会場ではハクサイやダイコン、キャベツ、リンゴなどの特価販売や農協牛乳の無料配布などを行い、組合員や地域住民をはじめ大勢の来場者で賑わいました。



JA施設見学と収穫体験

小諸地区農業体験

地域の食や農業、JA事業への理解を深めてもらおうと当JAでは広域支所ごとに食農教育活動に取り組んでいます。10月23日、小諸支所では17組38人の親子が参加。午前の部は南大井予冷库でブロッコリーの水詰め作業と収穫体験、午後の部はあさま果実共撰所でリンゴが出荷されるまでの見学と収穫体験をしました。参加者は「葉が茂っていて宝探しをしているみたいで楽しかった」と話していました。



ブロッコリーを収穫する参加者



11月12日 御代田支所感謝祭



11月19日 地元農産物即売会（佐久望月支所）



鮮やかな菊を観賞する観光客

鮮やかな550点の菊が勢ぞろい

第57回 東信菊花展

小諸城址懐古園で10月15日から11月3日にかけて「第57回東信菊花展」が開かれました。東信地方の菊の愛好家で作る東信秋香会の会員25人が育てた550点を展示。大輪を付けた三本仕立ての盆栽を中心に江戸時代に活躍した力士「雷電為右衛門」の菊人形など、趣向を凝らした作品が並び県内外の観光客で賑わいました。



11月23日 たてしなサンふじ即売会



11月19日 農産物直売会（佐久穂支所）



11月23日 佐久うすだ支所農産物直売会

假屋崎省吾さんと花育授業

佐久穂小学校

佐久穂町は11月2日、華道家の假屋崎省吾さんを講師に招き、佐久穂小学校で特別授業「花育セミナー」を開き、5年生60名が参加。地元で栽培する花への興味を深め、親しみを持ってもらおうと花材には当JAが提供する同町産のカーネーションを使い、八千穂高原のシラカバの木を加工した花台にブードルを模したアレンジメントをしました。假屋崎さんは「花はビタミン。生けると気持ちがいい。花農家のみなさんに感謝して花を生けて楽しんでほしい」と話しました。



假屋崎さんからアレンジメントを教わる児童

耕畜連携を強化

SGS20トン生産

当JAは平成27年から生産を始めた稲子実発酵飼料（SGS）を今年度、約20トン生産しました。SGSは収穫したもみを粉碎して、乳酸菌入りの水を加え、密閉保存して約3カ月間発酵させたもの。もみから飼料化することで高い栄養価が得られるほか、稲作と畜産の農家が連携することで、水田活用と飼料自給率向上が期待でき、原料が地元産で信頼できると好評です。



破砕もみに乳酸菌入りの水を加えるSGSの製造作業



営農経済部営農企画課 中嶋 信幸

ブルーベリー



ブルーベリーは北アメリカ原産のブッシュ状に育つ落葉低木で、果実は生食のほか、ジャムやジュース、お菓子の材料などに利用されます。果実には目に良いとされるアントシアニンが豊富に含まれ、健康食品として人気があります。日本では秋になると紅葉して落葉します。2～3本鉢植えしても楽しめます。



生態・特徴
ブルーベリーは、2mほどの株に育つツツジ科の落葉果樹で、日本のほとんどの気候で問題なく育ちます。品種によっては1m以下のものもあり、ベランダなどを利用した鉢植え栽培も楽しめます。植えてから結実するには2～3年が必要で、同一系統の2品種（受粉樹）を植えることで結実が良くなります。

栽培適地は、日当たりが良く有機質に富み、保水性や排水性が良い酸性土壌を好みます。ブルーベリーは酸性の土壌（pH4.5～5.2が目安）でないと健康に育ちません。植え付け予定地には、ピートモス（酸性）をたくさん入れて土壌改良すると、すくすくと大きくなります。生育に適正な土壌pHは、ハイブッシュ系が4.3～4.8、ラビットアイ系が4.3～5.5です。

ブルーベリーの根は浅根性で乾燥に弱いので、梅雨明け後の干ばつ期には、定期的な灌水が必要です。

系統特徴
ブルーベリーは大別すると、ハイブッシュ系とラビットアイ系、

■代表的な品種

品種	収穫月	樹形	特性
ウェイマウス	6月	開張	北部ハイブッシュ。中果。
スパルタン	6～7月	直立	北部ハイブッシュ。大果。
パトリオット	6～7月	直立	北部ハイブッシュ。大果。
ノースランド	6～7月	直立	半樹高ハイブッシュ。中果。
ブルークローブ	6～7月	中間	北部ハイブッシュ。大果。
シャープブルー	6～7月	開張	南部ハイブッシュ。中大果。
ジャージー	7月	中間	北部ハイブッシュ。中果。
ダロウ	7月	開張	北部ハイブッシュ。大果。
ティフブルー	7～9月	直立	ラビットアイ。中果。
バルドウィン	8～9月	やや開張	ラビットアイ。中果。

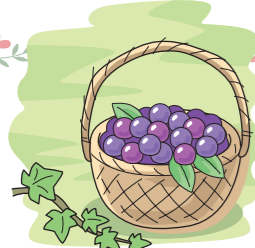
ローブッシュ系の3つの系統があり、ハイブッシュ系は自家受粉しますが、受粉樹があった方がよく結実し、大きな実になります。ラビットアイ系は自家受粉しにくいので、他品種（受粉樹）の混植が必要になります。受粉樹は同じ系統で、2種類以上の組み合わせでないと受粉しないので、品種選定时は特に注意します。

果実はラビットアイ系よりハイブッシュ系の方が大粒で品質が良いものとされています。

植え付け・肥料
苗木の植え付けは11～12月または3月に行い、高さ40～50cm程度で切り返して植えます。酸性土壌を好むので、植え付け時にはピートモスを土に混ぜて植え付けます。ブルーベリーの根は浅根性で乾燥に弱いので、株元をバークチップや稲ワラ、落ち葉などで覆って乾燥を防ぐようにします。

受粉
ブルーベリーは虫媒花で、受粉は蜂などの昆虫によって行われますが、昆虫が少ない場所やポット栽培などは、開花したら細めの筆などで花の中を交互に触って人工授粉すれば、より確実に結実させることができます。

剪定
剪定は12～2月に行います。植え付け3年目までは枝数を増やして株を充実させるため、あまり剪定はしないようにし、その間に結実することもありますが、良い実にはならず、新梢（新しく伸びた



整枝・剪定
●冬の剪定
実付きが悪くなった枝は、新しい枝を残して切り戻す



枝（シュート）の発生も鈍るので、花芽が付いた枝先部分は切り返して結実させないようにします。

3年目から本格的な剪定を行い、弱い枝や交差枝、込み合った枝を間引き、株元から伸びた新梢は、先端から1/3を切り返して結果枝を発生させます。3～4年、実を付けた枝は実付きが悪くなるので、切り返すか間引いて新しい枝に更新します。

実を付ける花芽は新梢の先端にできます。形状は、花芽が円錐状をしているのに対して、葉芽はくさび状をしています。ブルーベ

リーの剪定では、この2つの違いに気を付け、切り返し剪定（枝の先端を切る）だけをする、花芽を落としてしまします。ブルーベリーの剪定は、間引き剪定が基本になります。

なお、花芽が分化するのは前年の9～10月頃です。この時期以降で切り返し剪定をすると、確実に花芽を落とすこととなります。

施肥と有機資材マルチ
基本的には春の芽吹き頃に緩効性の有機肥料を与えます。施肥の目安は、鉢と株の大きさ、樹高による施肥量を示した次の表を参考にしてください。

鉢/株の大きさ	窒素施用量の目安/年
18cm 鉢	2～3g 程度
30cm 鉢	4～6g 程度
地植え株 樹高 1m 未満	10g 程度
地植え株 樹高 1m 超え	20g 程度

ブルーベリーは、根を深く張らず、細い根を地表近くに展開する性質があります。また、乾燥する

と、新梢の先端が枯れたり、実の肥大が悪くなったり、さらに激しくなると株そのものが枯れたりします。根元に稲ワラ・チップ等でマルチングをし、根を保護し土壌の保湿性を高くすると生育環境が良くなります。

病害虫防除と鳥害防止
果樹の中では病害虫に強く、特別な防除は必要ありませんが、登録農薬は少ないので、栽培環境を整えることで発生を抑えます。

収穫
ブルーベリーは1果房に5～8個の果実が付きます。開花した順に成熟するので、果梗部の付け根まで色づいて濃い藍色になり、熟した果実から数回に分けて収穫します。収穫した果実は冷蔵庫に入れておけば2週間程度は保存できますが、それ以上、保存する場合は冷凍保存します。

■アグリフラッシュ特別セールのご案内

アグリフラッシュ特別セールを行います。
詳しい内容については、JAHOO11月号をご覧ください。各営農センター（資材取扱店）または資材店舗へお問い合わせください。

■ご注文受付・お引渡し期間 令和4年12月1日～令和5年1月13日まで

特別セール商品

アグリフラッシュ 444	店頭渡し価格	3,110 円 (税込)	配達価格	3,165 円 (税込)
アグリフラッシュ 403	店頭渡し価格	3,366 円 (税込)	配達価格	3,421 円 (税込)

みんなの広場

共通のテーマで皆さんの声をお届けします

今月のテーマ
「冬といえば」

雪あそび

佐久市協和
江本 陸空さん (7歳)



僕の「冬といえば」で最初に思うことは、雪あそびです。雪あそびでは、雪合戦や雪だるまを作ってあそびたいです。たくさん雪が降ったら、大きなかまくらを作りたいと思います。大きくなったら、スキーやスケートにもチャレンジしてみたいです。

イルミネーションも見に行きたいです。行った事のある場所も、今まで行った事のないイルミネーションも見に行けたらいいと思います。冬はクリスマスやお正月があるから大好きです。

スノーボード

佐久市北川
川村 俊介さん (46歳)



冬といえば、誰も「寒い」というイメージかなあと感じます。私は、大学4年から卒業後の2年間、スノーボードが大好きで夏場は南半球の冬、冬場は北半球でスノーボードに明け暮れていました。なので、1年間に2度冬があったこととなります。どちらかといえば、私は冬が大好きだったんだと感じます。

結論からすると、私の「冬といえば」は「スノーボード」なのかなあと感じます。その後は、サーフィンを楽しみ、今は息子との野球や家族との農業に明け暮れている日々です。

ゆうきクラブ

いのちと健康を守る安全・安心な自給運動



ゆうきクラブ会員

ゆうきクラブは、JA佐久浅間女性会の「いのちと健康を守る安全・安心な自給運動」を原点とし平成5年に発足した歴史あるグループです。佐久老健隣りにある有機農業研究協議会の農場の一角で活動しています。今年度は会員10名で平均月2回の活動をしてきました。キャ



直売の様子

バツ・ニンジン(春・秋)・サツマイモ・カボチャ・落花生・大豆・コンニャクイモを栽培しました。コンニャクイモから作るコンニャクは絶品です。一緒に活動してみませんか。



えみ 笑味ちゃんの エコープマーク品 活用術

エコープマーク品は「安全で健康を守る」をコンセプトに利用者の意見を反映し、JAの特色を生かしたプライベートブランドです。



だしが染み込んだ

筑前煮

●材料 (3～4人分)

- ・鶏もも肉……………150g
- ・レンコン……………100g
- ・ゴボウ……………1本 (100g)
- ・ニンジン……………1/2本 (100g)
- ・干しシイタケ…3枚
- ・エコープ和風だし……1袋
- ・キヌサヤ……………少々
- ・水……………300ml
- ・砂糖……………小さじ2
- ・みりん……………大さじ1
- ・醤油……………大さじ1と1/2

●作り方

- ①鶏肉は一口大、ニンジン・ゴボウ・レンコンは皮をむいて乱切りに、干しシイタケは水でもどして石づきをとります。
- ②鍋で鶏肉と野菜を炒め、鶏肉の色が変わったら、水・みりん・砂糖・エコープ和風だしを加えます。
- ③煮立ったら弱火にして、灰汁をとりながら20分ほど煮込み、煮汁が半分になったら醤油を加えてさらに5分ほど煮ます。
- ④器に盛りつけて、さっと茹でたキヌサヤを散らしてできあがりです。



エコープ和風だし

風味原料には国産の鰹節、さば節、煮干うるめ鰯、昆布、椎茸を使用しました。化学調味料不使用で使いやすい分包タイプです。

野菜たっぷり

ミネストローネ

●材料 (4人分)

- ・トマト……………2個
- ・ニンジン……………1/4本
- ・タマネギ……………1/4個
- ・シメジ……………1/4株
- ・エコープ和風だし……………1袋
- ・ベーコン……………4枚
- ・ニンニク……………1カケ
- ・キャベツ……………1/8株

●作り方

- ①野菜はよく洗い、全てみじん切りにします。ベーコンは一口大に切ります。
- ②鍋に油を入れ、ニンニクを弱火で炒めます。香りが出たら①を全て入れ、軽く炒めます。
- ③水 500 ml を入れ、野菜がやわらかくなるまで煮ます。エコープ和風だしを入れ、中火で2分程煮出します。
- ④火を止めて、エコープ和風だしを取り出します。塩やコショウで味を調え、できあがりです。

エコープマーク品は、JAファーム佐久店、生活宅配センターなどでお買い求めいただけます。

■商品に関するお問い合わせ

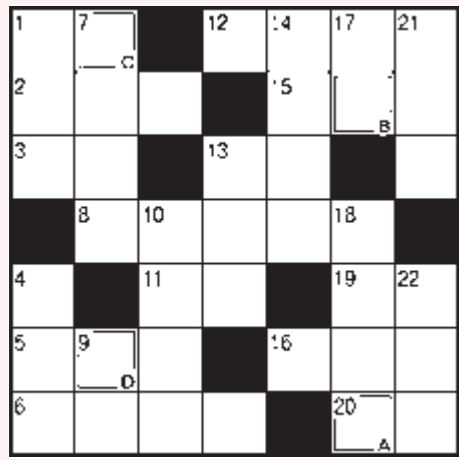
JAファーム佐久店 TEL 0267-66-3300
生活宅配センター TEL 0267-22-9417



汁物・煮物のだしはもちろん、だしパックを破って粉末だし(おにぎり・浅漬け・炒め物)とバリエーションを広げてご利用ください。



©みんなのよい食プロジェクト



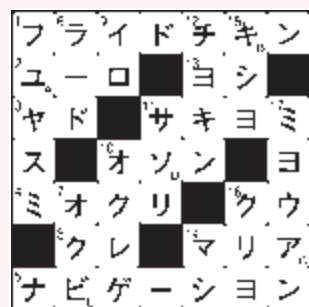
二重マスの文字を順に並べてできる言葉は何でしょうか？
答えを下記のあて先までお送りください。

◆◆ヨコのカギ◆◆

- ①正月に飲む薬酒。お〇〇気分がなかなか抜けない
- ②髪の毛の渦巻き
- ③エッフェル塔がある都市
- ④練り物やダイコンを煮込んで作ります
- ⑤自分より後に生まれた人はみんなこれ
- ⑥食事の管理や指導を行います
- ⑦昨年はナスの〇〇がとても良かった
- ⑧太鼓や木琴やトライアングルなどのこと
- ⑨毛筆でしたためることも
- ⑩大学入学共通テストは国公立大学だけではなく〇〇〇〇大学も利用しています
- ⑪計画のこと。お得な宿泊〇〇〇
- ⑫京都・三十三間堂の通し矢で新成人が引きます
- ⑬一〇〇、ニタカ、三ナスビ

◆◆タテのカギ◆◆

- ①初詣で、受験を控える子の難関〇〇〇〇を祈願した
- ②2つで1組の〇〇〇〇茶わん
- ③客のためにワインを選びます
- ④師匠の下で学びます
- ⑤親から子へ受け継がれます
- ⑥〇〇〇・中期・末期
- ⑦年賀状によく書かれる2文字の熟語
- ⑧湖に張った氷に穴を開けて楽しむこともあります
- ⑨登山やキャンプで使う寝袋
- ⑩コンコンと鳴く動物
- ⑪警察は原則として〇〇〇〇不介入です



先月号の答えは『ユキアソビ』でした。
応募総数 62 通

●「JAHOOクイズ」当選者の発表は、プレゼントの発送をもってかえさせていただきます。ご了承ください。



ピー子ちゃんのママ (佐久市)

キ ヤベツ・ハクサイは作っていませんが友人やおじから頂き、漬物にしたりその他いろいろに使わせていただいています。本当にありがたいです。
R・T (佐久穂町)

今 年5月はじめ。終わってなびて5・6個残っていました。何気なく畑のすみに埋めました。6月中旬頃サトイモの芽に気がつきすごい生命力にビックリ。すくすくのびて大きな葉に成長しました。11月、葉が霜にやられたので掘った里芋が根元についていました。これこそSDGsはじめの一步だと特集を見て思いました。
S・K (佐久市)

キ ウイフルーツの収穫が終わりJA関係の直売所へ出荷が始まりました。玉のびもよく大粒の実となりました。夏の高温が良かったのか粒もそろっておりです。
M・I (佐久市)



K.ばあば (御代田町)

こちらへどうぞ!

私の一句一首、クイズの答え お便り、イラスト・写真など

- ①クイズの答え
- ②身近な情報や出来事 (イラスト・俳句等)
- ③みんなの広場で取り上げてほしいテーマ
- ④〒・住所・氏名・年齢・電話番号・ペンネーム

●おハガキに記載された個人情報、広報誌の編集およびプレゼント発送等を目的とし、それ以外には一切利用いたしません。
●ハガキは1人1枚を有効とします。
●お送りいただいたハガキ・イラスト・写真等は返却いたしません。

★クイズ正解者の中から抽選で5名の方に「あぐりの湯こもる大人入浴券(ペア)」を差し上げます。



●締切12月26日(月)(消印有効)

お願い：黒色のペンで、すべての項目にはっきりとご記入ください。



朝 (佐久市)

今 年は畑がフル活用でした。去年の倍も作物が植わり育ちました。タマネギもたくさん植わっています。
F・A (佐久市)

う るせえなあ」と息子と主人によく言われます。でも主婦(私)は仕事に家事、外の草取り花の水くれと毎日ちょー忙しく、その間のストレス解消に「こーしたら」「あーしたら」とつい世話をやいてしまうのです。うるさい私が元気でいるから毎日まわっているのだと自分をほめて生きてまいります。
はるとりんのバーバ (佐久市)

紅 葉が見事です。落葉の始末が大変です。8日夜の皆既月食が素晴らしかったです。
T・I (佐久市)

ふ じのリンゴの収穫が始まりました。今年は順調に天候も良く、昨年より期待は大きいです。はしごから滑って落ちないように注意しています。
S・S (立科町)



サザエ (佐久市)

最 近さむくなつてきました。朝の霧の景色はきれいです。
りんご (佐久市)

五 稜郭のタオルをプレゼントした所とっても好評で、日本に2つしかない城郭として今後田口の名所として期待が大きくなりました。
Y・K (佐久市)

雪 のない所に暮らす孫たち。お正月に来ると雪に大喜び。私にとっておっくうな雪かきもうれしそうにやってくれます。ほんの少しの雪でも雪遊びをしている姿ほほえましいです。
J・K (立科町)

今 年は柿が豊作みたいで3人さんから渋柿たくさんいただきました。焼酎をつけて袋に入れたり、皮をむいてつるべたり4等分にして干しました。あの渋柿が全て甘くなり自己満足しています。
B型&ふたご座 (佐久穂町)

今 年は無花果をたくさん食べました。少し枝が増えたので父が剪定しました。来年も食べたいです。
うたたねあきさん (立科町)

腰 痛に悩まされ、1時間ほど夫。歩いてるといい匂いがしてきて、先日それが香の木という木からとわかり日々ちよつとした会話になるソースを持ち帰るようになりました。香の木を教えてくれた夫に感謝です。
なでしこ (東御市)



ブルーン (御代田町)

10 月に「八千穂高原」へ紅葉狩りに行って来ました。白樺と唐松の紅葉がとても美しかったです。
E・S (佐久市)

出 勤途中に「JAでユーカーリの出荷の箱を見たよ」という話からAさん「何に使うのかしら？」Bさん「花材じゃないかしら！」Aさん「パンダのエサかと思った」一同「・・・」コアラといつてほしかった。
丸ちゃん (小諸市)

私の一句

【俳句・川柳ほか】

野菜蔓延すあと耕起日記買う

竹 (東御市)

危機感が増えても反比例

仏の雅 (佐久市)

霜月や白きペールの山河かな

かほ (佐久市)

役に立つ炒めて美味しい大根葉

ミシ (佐久市)

一杯の椀の新米噛み締むる

花木権 (佐久市)

ガサゴソとわれ驚ろかす朴落葉

FF (軽井沢町)

新米の炊き込み御飯仏前に

ブブ (佐久市)

私の一首

ぼつぼつとポリカの屋根を架け終えれば
手間は長きも冷雨凌げり

デブジ (佐久市)

来寒に四時極まれば陽暮れ速
待つ春遠し長夜つくづく

爾楽庵 (佐久市)

御斜鹿池 黄金色したからまつに
観光客のカメラが並ぶ

H・S (佐久穂町)

新米にとろろを掛けて舌鼓
年の瀬や障子張りに大童

鯉太郎 (佐久市)

赤き玉敷きつめたごと夕焼けに
茜をまとい、いわし雲なり

綾 (小諸市)

年末年始営業予定表

当JA・子会社各事業所の営業日は下記の通りです。○=営業日

事業所名	12/26	12/27	12/28	12/29	12/30	12/31	1/1	1/2	1/3	1/4	1/5	1/6
	月	火	水	木	金	土	日	月	火	水	木	金
金融・共済窓口	○	○	○	○	○	—	—	—	—	○	○	○
ローンセンター	○	○	—	○	○	—	—	—	—	—	○	○
オートパル（自動車センター）	○	○	○	—	—	—	—	—	—	—	○	○
ホームエネルギーセンター ■ガス緊急連絡先：TEL 0267-78-3990	○	○	○	○	○	—	—	—	—	○	○	○
農機センター	○	○	—	—	—	—	—	—	—	—	○	○
生活宅配センター	○	○	○	○	—	—	—	—	—	—	○	○
まごころ宅配	○	○	○	○	○	—	—	—	—	—	—	—
道の駅ヘルシーテラス佐久南	○	○	○	○	○	—	—	○	○	○	○	○
JAファーム佐久店	○	○	○	○	—	—	—	—	—	—	○	○
アグリファームさくほ	○	○	○	—	—	—	—	—	—	—	—	—
あぐりの湯こもろ	○	—	○	○	○	—	○	○	○	○	○	○

●セレモニーセンターは全日営業いたします。ATMと給油所は今月のチラシをご確認ください。営農センター、生産資材店舗は各窓口でご案内いたします。営業時間など詳しくは各事業所にお問い合わせください。

理事会報告 11月25日開催

主な報告事項

- ①10月末 部門別損益計算書について
- ②役員大会の開催について
- ③内部監査実施状況について

決議事項

- 第1号議案 令和4年度 期中決算監事監査整備改善指示事項処理顛末書について
- 第2号議案 固定資産取得について
- 第3号議案 役員報酬審議会委員の選任について
- 第4号議案 農産物検査業務規程の改正について
- 第5号議案 野菜加工センター臨時職員給与規程

の改正について

第1号議案から第5号議案について承認しました。

監事会報告 11月25日開催 / 会議・報告事項

- ①令和4年度 期中決算監事監査処理顛末について
- ②監事と代表理事等との定期的会合について
- ③第3四半期監事監査（内部統制システム関連）について
- ④子会社監査役からの諸報告について
- ⑤常勤監事からの諸報告について
- ⑥10月内部監査実施状況報告について
- ⑦長野県常例検査日程変更について

各種相談会のご案内

年金相談

- 相談日（1月）
12日（木）東店
17日（火）御代田支所
- 相談役 JA長野信連 社会保険労務士 湯本 久美
- お申し込み JA金融窓口または金融部金融企画課
TEL 0267-67-0610

営農・就農相談

- 相談日 12月27日（火）午後1時30分～午後5時
- 場所 本所2階201
- お申し込み 農家経営支援対策チーム
TEL 0267-68-1114 FAX 0267-68-1928
- お申し込み締め切り 12月20日（火）
- ※開催日、場所等が変更になる場合があります

休日・夜間緊急連絡先

営業時間外の連絡時にご利用ください

■キャッシュカード・貯金通帳・印鑑の紛失

☎ 0120-02-4040

※受付：月曜～金曜 17時～翌朝8時 土日祝日 24時間

■自動車事故（JA自動車共済）

☎ 0120-258-931 ※受付：24時間365日

相談・苦情受付ダイヤル

当JA各事業に関する相談・苦情を受付します

☎ 0120-677-882

※時間：9～17時 土日祝日を除く

家庭菜園教室 受講者募集

当JA主催の「家庭菜園教室」の受講生を募集します。

- 会場 JA本所 401 会議室（佐久市猿久保 882）
- 時間 午前 9 時 30 分～（約 2 時間）
- 募集定員 50 名 ※ 定員になり次第締め切ります
- 募集期間 12 月 12 日（月）～ 23 日（金）
- 参加費 1,000 円（初回持参：全 9 回分）
- 日程・内容

開催日（令和5年）	内容
3月2日（木）	土づくり・肥料の種類と特徴
4月4日（火）	作付け計画・連作障害
5月2日（火）	今月の作業・種まきと苗の定植
6月2日（金）	今月の作業・果菜類の整枝
7月4日（火）	今月の作業・病害防除
8月3日（木）	今月の作業・野菜の病害虫対策
9月4日（月）	今月の作業・発芽不良の原因
10月3日（火）	今月の作業
11月2日（木）	今月の作業・今年度の反省

- 申込方法 JA支所・店窓口にてお申し込みください

■お問い合わせ

営農経済部営農企画課 TEL 0267-68-1114

アメック不動産情報 一賃貸物件情報（仲介）

【佐久平駅北】名称「ラ グラン シェル」（2階）

- ・間取り 1K（30.03㎡）
- ・敷金 2カ月
- ・礼金 1カ月（更新時 0.5 カ月分）
- ・家賃 1階 52,000 円 / 月
- ・共益費 4,000 円 / 月
- ・駐車場 1台 3,000 円 / 月
- ・仲介手数料 賃料の 1.1 カ月分（更新時 0.55 カ月分）
- ・構造 鉄筋コンクリート造 5 階建

設備

- ・シャワー付洗面台
- ・給湯（電気温水器）
- ・水洗トイレ（洗浄機付き便座）
- ・エアコン 1 台完備
- ・物置あり
- ・窓ガラス（ペアガラス）

周辺状況

- ・JR北陸新幹線佐久平駅まで徒歩約 3 分
- ・大型ショッピング施設まで徒歩約 5 分
- ・コンビニまで徒歩約 1 分

■物件に関するお問い合わせ・お申し込み

JA 佐久浅間株式会社アメック

宅地建物取引業者免許 / 長野県知事（7）第 3939 号
佐久市猿久保 882 JA 佐久浅間本所北館 1 階
TEL 0267-68-1395 FAX 0267-68-7208
HP：https://www.ja-amecc.co.jp/

自動車共済にご加入のみなさまへ

JA共済とつながる、新サービスWebマイページ・JA共済アプリはじめてみませんか？

1 自動車共済の継続のときに

▶自動車共済の継続手続きをいつでも・どこでもWeb上で行えます！

平日日中は仕事が忙しくて、窓口へ行く時間がなくても、Web上で自動車共済の継続のお手続きが完了できます。

2 自動車共済の共済証書を受け取るときに

▶証書をWeb上で受け取ることができます！いつでも・どこでもWeb上で確認・印刷ができるので、いざ必要になったときの「あれ、どこいった？」がなくなります。

3 もし、事故にあってしまったときに

▶その場ですぐに事故連絡ができます！事故や故障など、ご契約のお車の緊急時に、受付窓口へのスムーズな連絡や、レッカー・ロードサービスの手配をすることができます。

※「JA共済アプリ」を活用した機能です。JA共済アプリの詳細については、キャンペーンをご確認ください。

詳細はこちらへ▶



■お申し込み・お問い合わせ

お近くのJA支所・店共済窓口へ

ヘルシーテラス佐久南 ヘルテラ感謝祭

一年のご愛顧に感謝し、ヘルテラ感謝祭を開催いたします。

各種感謝価格品や野菜詰め放題、来場者プレゼントなどを企画中です。

（新型コロナウイルス感染症の状況等により、一部開催できない企画等出た場合はご了承ください）

●開催日 12月17日（土）・18日（日）

●時間 9時～（商品が終わり次第終了）

■お問い合わせ

道の駅ヘルシーテラス佐久南
TEL 0267-78-3383

JA家庭雑誌『家の光』12月号好評販売中！

暮らしに役立つJA家庭雑誌『家の光』12月号が好評販売中です。同月号の別冊には「家の光家計簿」と「人生100年時代のお金ガイド」の付録が付いています。最寄りのJA各支所・店でお求めください。

●12月号 1,027円（税込、別冊付録付き）

■お申し込み・お問い合わせはJA各支所・店窓口へ



目持ちの 良い花をつくりたい

佐久市下平尾 依田 康志さん (51)

佐久市下平尾の依田康志さんは、製造関係の会社に勤務していましたが、父親が体調を崩し農業を続けることが出来なくなり就農を決意。妻の千鶴さんとスタンダードカーネーションの栽培に取り組んでいます。佐久穂町にある7棟のハウスで「ブリザ」「オレンジマジック」「モモカ」など7品種を栽培し、年間22万本を出荷しています。適温管理の徹底や土壌診断で苗に合った水はけの良い土づくり、光を取り入れた栽培方法を父から引き継ぎ、生産者仲間と情報を共有し、佐久穂町のカーネーション栽培を盛り上げていきたいと取り組んでいます。

依田さんは「お客様はもちろん、花にかかわる全ての人に喜んでもらえる、きれいで目持ちの良い花をつくりたい」と話しています。



わたしたちJAグループは、

「持続可能な開発のための2030アジェンダ」に賛同し、

その達成に向けて、事業・活動に取り組みます。

