

JAHOOO

5

特集 1 組合員の負託に応えるJAを目指して 店・支所運営委員会

2 レストラン・軽食コーナーがリニューアルOPEN! 道の駅ヘルシーテラス佐久南

■ 笑味ちゃんのエコープマーク品活用術

冷やしフルーツむしパン

焼きそうめん

■ スマイルJA女性会 東支部

■ 家庭菜園便利帖 スイートコーン



©みんなのよい食プロジェクト



第22回フォトコンテスト入賞作品 「僕たちの田んぼ」 大根原 孝さん (小諸市)

組合員の負託に応える JAを目指して

令和3年度下期店・支所運営委員会 主なご意見・ご要望とJAの回答

3月25日から4月8日にかけて19会場で行った支所運営委員会を開き、委員324人(出席率74.48%)が出席しました。

皆さんからいただいた貴重なご意見やご要望を今後のJA運営に反映し、期待に応える事業展開を図ります。

農業関連事業

JA佐久浅間地域農業振興ビジョンについて

Q 農畜産物目標について、例えばトルコギキョウでは令和2年・0.9ha、令和8年・19.4haとあるが、どのような方策をもって目標設定しているのか。

A 5年先の地域農業のあり方を見据え、地域ビジョンを計画しました。既存の農畜産物の生産振興は当然のことながら、新たに取り組む課題として13プロジェクト+1研究会を始動しました。意見を寄せられた花卉振興プロジェクトについては、栽培から販売まで一貫した指導を行うのはもちろん、種苗、新規施設への助成、水稲育苗ハ

ウスの後利用、遊休施設の流動化等あらゆる面で支援を行ってまいります。

Q ぶどうの作付けを10haから20haに2年間で倍増させる計画になっているが、候補地等は決まっているのか。

A シヤインスマスカットがブームとなりクイーンルージュ、ナガノパールを含めた3品種を、ブドウ3姉妹として県下でも作付けが増加しています。当JAにおいても佐久市中佐都地区でぶどう棚を作った生産振興を図っているところですが、令和6年から2年間にわたり圃場を倍増させる計画になっていますが、候補地については以前作付けを行っていた圃場や遊休農地などを含めて候補地の選定をしております。

浅麓育成牧場の畑地化について

Q 完成後はどのように貸し出すのか。また耕作者は決まっているのか。残った牧場について、現在バラが繁殖してしまい、良い牧草が育っていないためバラ等を駆除し、整備していただきたい。

A 育成牧場の畑地化については、計

画通り進めております。耕作者を募り現在概ね内定しています。バラについては、畑地化予定地が主たる群生地ではありませんが、圃場整備に合わせ整地を進めるよう検討いたします。

企画総務関係

成り行きシミュレーションについて
Q 令和8年まで事業利益が減少し、第二次3カ年プラス2カ年計画の実践により右肩上がりとなっているが、詳しい説明を聞きたい。

A 直近5カ年のトレンド(傾向)を参考として先5年間の収支状況をシミュレーションしています。現状のまま「何もしない」ことを前提としているため、事業管理費等は直近の実績を「横ばい」にて計算しており、令和4年度以降右肩下がりでの収益が減少し赤字に転落する想定となります。

このような状況を回避するため、金融店舗をはじめとする施設等の集約をすすめ、人件費など事業管理費の圧縮を図るとともに、未来への投資を確実に実践していくことで農業振興と農家所得向上に取り組むと同時に、収益向上を図る計画となっております。

また、金融・共済事業では新たに構築した複合渉外体制の機能を十分に発揮し、組合員・利用者の皆様により一層のサービスを提供し事業伸長に努めてまいります。

女性会について
Q 女性会員数の増加が目標にある

が、高齢化が進む地域で、現在の情勢を考えればとても難しいと思われる。小規模でも高齢者が参加できる活動や、地域の特色にあった活動など、地域の高齢者に参加してもらえよう新たな取り組みを期待している。



軽井沢支所運営委員会 (3月30日)



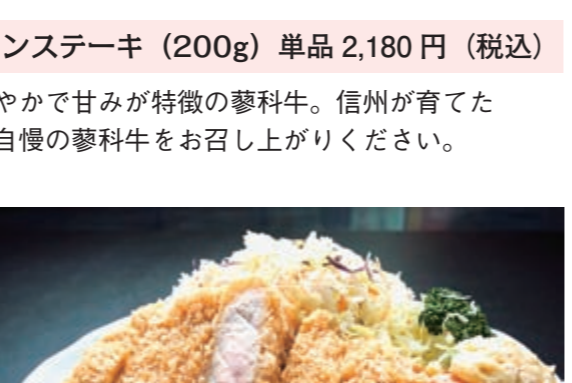
4月1日にオープニングセレモニーを行い、関係者16人が出席。塩川駅長は「観光客はもちろん、地域の皆さまにもご利用いただける魅力ある施設を目指したい」と話しています。



特集2 道の駅ヘルシーテラス佐久南 レストラン・軽食コーナーがリニューアル OPEN !



道の駅ヘルシーテラス佐久南のレストランが「咲恋テラス」・軽食コーナーが「恋花カフェ」としてリニューアルしました。健康長寿と地産地消をテーマに、直売所に並ぶ旬の地元食材を使用した季節感のある定食や望月高原ソフトクリームなど、レストランスタッフが知恵を出し合い、ここでしか味わえないメニューをご用意しました。



蓼科牛サーロインステーキ (200g) 単品 2,180円 (税込)
● 肉質がキメ細やかで甘みが特徴の蓼科牛。信州が育てた安心・安全、自慢の蓼科牛をお召し上がりください。



信州米豚のとんかつ (150g) 単品 1,150円 (税込)
● さっぱりとした脂質の甘味ある味わい。信州の米を食べて、信州で育ったブランド豚です。



季節のフルーツパフェ 740円 (税込)
● 佐久地域特産の旬のフルーツをふんだんに使った贅沢なパフェ。

- 自慢のメニュー**
- 鯉こく・鯉のあらいセット...1,840円 (税込)
 - サクサクカツカレー.....1,480円 (税込)
 - 鶏の唐揚げ定食.....960円 (税込)
 - みそラーメン.....600円 (税込)
 - 昔なつかしい昭和のナポリタン...960円 (税込)
 - ライスセット (ご飯・味噌汁)270円 (税込)
- 他にも、うどん・そば等もご用意しております。

道の駅ヘルシーテラス佐久南 佐久市伴野7-1 佐久南インターチェンジ近く TEL 0267-78-3383
「咲恋テラス」「恋花カフェ」 営業時間 午前9時から午後4時まで

新入生へ牛乳でエール 佐久大学入学式で牛乳の無料配布

新型コロナウイルス感染拡大の影響や小中学校の春休みの影響により牛乳の消費が落ち込んでいる中、当JAは4月5日、佐久平交流センターで行われた佐久大学入学式で牛乳の無料配布を行いました。新入生と保護者に農協牛乳500本（1本200ml）を高柳副組合長が手渡し、牛乳の消費拡大を呼び掛けました。受け取った学生は「牛乳は好きでよく飲んでいる。これからも牛乳を飲んで応援したい」と話しました。



新入生に牛乳を配布する高柳副組合長

選ばれる産地を目指して 野菜専門委員会通常総会

当JAは4月13日、本所で野菜専門委員会通常総会を開き部会員やJA関係者ら36人が出席。令和4年度の事業方針は、安全・安心な農業、農産物の安定出荷に向けた活動を行うとともに農業生産工程管理（GAP）の実践、販売力強化などを計画しています。役員改選では専門委員長に小諸市でレタスなどを栽培する竹内一政さんが選ばれました。浅沼組合長は「今年度は農業用ドローンなどを活用し、農業所得増大に向けて取り組みたい」と話していました。



あいさつをする浅沼組合長

軽井沢の安全・安心な農産物を みどりのひろば軽井沢直売所

当JA直売所「みどりのひろば軽井沢」が4月21日に今年度の営業を開始しました。町内を中心に134人の会員が生産するレタスやサニーレタス、キャベツなどの野菜の他、当JAの加工品などを販売しています。オープン記念として、アルストロメリアと農協牛乳の無料配布を行い、多くの利用者で賑わいました。篠原店長は「安全で安心な軽井沢の農産物を提供したい」と話しています。営業時間は午前9時から午後3時（定休日は水曜日）。12月上旬ごろまで営業する予定です。



野菜を買い求める利用者

花き販売5.5億円を目指す 花き専門委員会通常総会

当JA花き専門委員会は令和4年度の販売目標を5.5億円に決めました。消費者に選ばれる高品質な切り花を生産し、販売力を強化するとともに、新規栽培者の確保と育成に取り組み、生産拡大を目指す方針です。3月25日、本所で開いた総会には部会員やJA関係者など約40人が出席。役員改選では、専門委員長に佐久穂町でトルコギキョウを栽培する小林守正さんが選ばれました。



事業方針などを確認した総会

無償提供用約8万本分の播種作業 花卉（トルコギキョウ）振興プロジェクト

当JAは、花卉（トルコギキョウ）振興プロジェクトの一環で新規栽培者にトルコギキョウの苗を無償提供するため、約8万本分の播種作業を行いました。4月7日の播種作業では、職員約15人が200枚のセルトレーに播種や灌水作業を行いました。播種後のセルトレーは10℃の冷蔵庫で約1カ月育苗。その後、小諸市のあさま育苗センターに移し1カ月半育苗し、6月下旬から約20戸の栽培者に提供します。今後も栽培講習会を定期的に開催し、新規栽培者が安心して栽培できる環境づくりに取り組んでいきます。



播種作業をする職員

果樹販売11億円を目指す 果樹専門委員会通常総会

当JA果樹専門委員会は、令和4年度の販売目標を11億円とし、地域部会や専門委員会組織を中心に「継続できる産地づくり」を進め、果樹栽培の活性化に取り組みます。4月19日、ベルウィンこもろで開いた総会には、部会役員やJA関係者ら46人が出席。令和4年度事業方針を確認しました。役員改選では、専門委員長に立科町でリンゴを栽培する佐久間正秀さんが選ばれました。



あいさつする高柳副組合長

農業の労働力確保へ働きかけを 中央会に陳情書を提出

当JAは、JA長野中央会に農業の労働力確保について、国への働きかけや支援策などを講じることを要請しました。3月30日、浅沼組合長が同中央会を訪れ、伊藤会長に陳情書を提出しました。新型コロナウイルス感染拡大の影響で、外国人研修生の入国制限が続くことなどから農業生産現場における労働力確保が困難となっています。JAでは組合員の農業生産活動継続のため、国や県に働きかけていきます。



伊藤会長に陳情書を渡す浅沼組合長

四店舗統合 新たな支所へ 佐久岩村田支所起工式

当JAは4月12日、佐久岩村田支所起工式を建設予定地で開き、柳田清二市長やJA関係者ら約40人が出席。神事を行い、工事の安全を祈願しました。平根、高瀬、中佐都、岩村田の4店舗の金融・共済窓口を集約し、総合的な相談機能や体制の充実を図ります。新支所は、鉄骨造二階建て、敷地面積3,376㎡延べ床面積1,617.25㎡。令和5年2月の完成を予定しています。



鍬入れの儀を執り行う浅沼組合長

みんなの広場

共通のテーマで皆さんの声をお届けします

今月のテーマ
「憧れの人」

医療に関わる人たち

立科町桐原
土屋 桜雅さん (14歳)



僕の憧れの方は医療に関わる全ての人たちです。その理由は、今のコロナ禍で、一生懸命コロナと闘っているからです。それだけでなく、普段の生活の中でも、僕たちの命を守り続けてくれるからです。そして、何といたっても、患者さんへの接し方がとても優しいからです。僕が病院に行って不安な時も、「大丈夫だよ」など声を掛けてくれて、とても安心します。

今のコロナ禍で、差別とかもあったけど、そんなことはせず、感謝の気持ちをもって、接していきたいです。

地域のために活躍する人

御代田町馬瀬口
佐藤 仁子さん (51歳)



子供の頃、偉人達の伝記を読んで、自分もこうなりたいなと思ったり、スポーツ選手が活躍する姿を見て素敵だなとあこがれを抱いていました。今までいろいろな方に会ってきましたが、今は身近にいる方でいつも温厚で、気遣いができていて、地域の人のために活躍されている方にあこがれを抱きます。

私もこのような人になりたいと思っています。

東支部 コロナに負けず元気に活動しよう



寄せ植え講習会 (12月14日)

東支部では、コロナに負けずにできる範囲での活動に取り組んでいます。5月と11月の2回、平尾山散策。天気にも恵まれ、気分転換になり楽しく散策しました。10月はフラワーアレンジメント講習会を行い、楽しく手を動かし、きれいに出来上がりました。12月には、7種類の草花を選んで寄せ植え講習会を行い、冬の生活に彩をそえて華やかになりました。

早くコロナが終息し、みんなで楽しく活動できるようになるといいなと思います。皆さんも一緒に活動しませんか。

スマイル JA女性会



平尾山散策 (11月16日)



フラワーアレンジメント講習会 (10月8日)



えみ 笑味ちゃんの エコープマーク品 活用術

エコープマーク品は「安全で健康を守る」をコンセプトに利用者の意見を反映し、JAの特色を生かしたプライベートブランドです。



エコープむしパンミックス
自社で製粉した挽き立ての国産小麦を使用。保水力が高いので時間を置いてもしっとり感が続きます。ベーキングパウダーを配合することで、水を加えるだけで手軽にむしパンやホットケーキなどが作れます。

- 温かい作りたても美味しく召し上がれます。
- 蒸し器が高温になりますので火傷にご注意ください。

エコープむしパンミックスで夏爽やかに 冷やしフルーツむしパン

- 材料 (約10個分)
エコープむしパンミックス……………200g
卵 (Mサイズ) ……………1個
カルピス (5倍希釈タイプ) ……………100g
フルーツ缶詰 (みかん、パイナップル、黄桃など) ……………100g
- 作り方
①ボウルに卵を解きほぐしカルピスを加え混ぜ合わせる。
②エコープむしパンミックスを加え粉っぽさがなくなるまで混ぜ合わせる。
③キッチンペーパーでフルーツの水気を切り、5mm大のダイス状に切る。
④生地フルーツを加え混ぜ合わせる。
⑤カップ10~12個に取り分ける。
⑥蒸し器に入れ、強火で15分蒸す。(蓋に布巾をかけておく)
⑦皿に取り、粗熱を取ってラップを掛け冷蔵庫で1~2時間冷やす。

手振りそうめんとピーマンで作る

焼きそうめん

- 材料 (2人分)
エコープ手振りそうめん ……………2束
塩……………適量
コショウ……………適量
豚肉……………100g
ガラスープ (顆粒) ……………適量
④ ピーマン……………1/2個
赤ピーマン……………1/2個
サラダ油……………大さじ1
もやし……………1袋
ごま油……………小さじ1

- 作り方
①④は食べやすい大きさに切っておく。
②フライパンにサラダ油を熱し、④・もやしを炒め、ガラスープ・塩・コショウで味を整える。
※ お好みで唐辛子を加えても美味しく作れます。
③エコープ手振りそうめんを1分半ゆで、軽く湯を切って②に加える。
④ごま油をまわしかけ、軽く混ぜ合わせて器に盛りつける。



エコープ手振りそうめん
原料に使用する小麦を100%国産麦に変更し、強いコシと歯切れの良さが向上。手延べ製法にも負けない食感になりました。

エコープマーク品は、JAファーム佐久店、生活宅配センターなどで
お問い合わせいただけます。

● 商品に関するお問い合わせ
JAファーム佐久店 TEL 0267-66-3300

いつもと違う調理
方法で楽しもう!



©みんなのよい食プロジェクト



JA佐久浅間
農地コーディネーター
中嶋 信幸

スイートコーン



アメリカ大陸原産で、米・小麦と並ぶ世界3大穀物のトウモロコシ。野菜の中では唯一のイネ科作物で、連作回避策として他の野菜との輪作が組みやすいのが特徴です。

根が深く土を耕すために後作もつくりやすく、土に残った肥料分を消費する「畑のお掃除作物」といわれるように吸肥力が強いことから、堆肥を施用して地力の消耗を防ぐことが大切です。

作型	3月	4月	5月	6月	7月	8月	9月	10月	11月
促成 トンネル+マルチ (育苗)		●	▲			■			
促成 トンネル+マルチ (直播)		●							
普通 マルチ露地			●	▲		■			
抑制 マルチ露地				●	▲		■		

● 種まき ▲ 定植 ■ 収穫

特徴

環境への適応性が高く、他の野菜に比べて病害虫防除が少ないため、比較的栽培しやすい品目です。作型を変えることで、長期間収穫を続けることができます。収穫後の茎葉を土壌へすき込むなど有機質資材の利用価値も高い品目です。

畑の準備

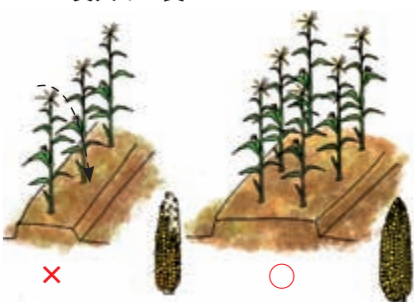
排水が良い肥沃な土壌で、弱酸性のpH6前後が適しています。養分が多いと果実が大きくなるため、思い切って肥料を施します。発芽を良好にするために砕土・整地を丁寧に行います。

マルチ栽培の場合、元肥は1㎡当たり堆肥1kg、炭苦土100g、化成肥料150g。追肥は草丈30〜50cmの頃と雄花が見え始めた頃、それぞれ化成肥料50〜60gを施します。

他の株の花粉で受粉する他家受粉のため、ある程度まとめて植えて2列以上とし、受粉の機会を増やします。また、品種はできるだけ同じにします(飼料用トウモロコシの周辺は特に注意)。スイートコーンの花粉飛散距離は200m以上に達するため、近隣の圃場で飼料用のデントコーンやポップコーンなどが栽培されていると、交配して粒質が硬化したり、糖度が下がるキセニアが起こるので注意します。

種まき

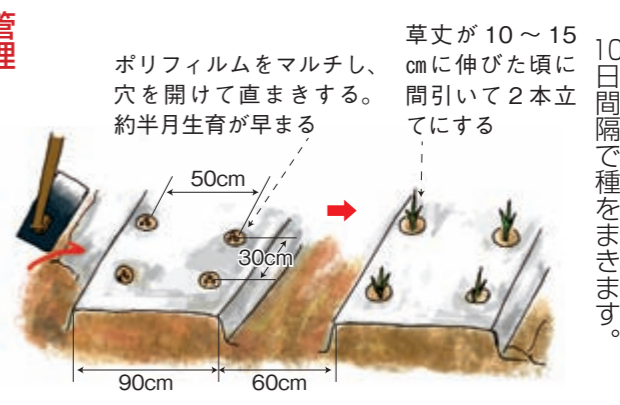
1列に長く植えるより数列に植える方が花粉が良く付いて実入りが良い



① 土壌湿度があるうちに黒マルチを掛けます。発芽適温は25℃以上の地温が得られれば順調に発芽し、種まき後4〜5日で地上に芽が現れます。地温15〜18℃では8〜10日、13℃では18〜20日と、低温になると発芽が遅れるとともに発芽率も著しく低下します。前日から種を水に漬けておくと発芽しやすくなります。

② 床幅90cm、株間30〜35cmで2条、1カ所3粒まきとし、乾燥を防ぐため覆土後に軽く押さえます。
③ 第1回間引き：発芽後草丈が10〜15cmになったら2本に整理します。残す株の根を傷めないように注意し、間引き後は株元を軽く押さえます。育苗の場合は本葉2枚頃に植えます。
④ 霜に弱いので、早まきの場合にはべた掛け資材等で保温・防寒対策を施します。

管理



⑤ 一斉収穫にならないように7〜10日間隔で種をまきます。

① 第2回間引き：草丈20〜30cm頃に生育がそろったものを1本に間引きします(引き抜くと残す株の根を傷めるためハサミで切る)。この頃から追肥を始め、裸地なら土寄せします。収穫後のマルチ処理が大変な場合、この時期は剥がしやすいのでお勧めです。2回目の追肥が必要なのは、花が見え始めの頃に行います。
② 早い作型では、間引きまでの間にべた掛け資材を掛けておくと、生育促進効果があります(生長に応じて緩みを持たせる)。
③ 補植は別に育苗しておいたもの

でないと生育の差が大きく、良品になりません(早い作型の苗を植える)。

④ 株元の分けつ枝は、除去せずに残しておいた方が葉数が多いため、養分補給上都合が良いでしょう。倒伏防止と受粉促進による稔実を良くする効果もあります。

⑤ 早生種で葉数11〜12枚、中性種は16〜17枚でそれぞれ雌穂が出穂します。7〜12枚までは上位ほど出葉速度が速く葉が大きくなりませんが、雌穂出穂以降は葉が小さく、出葉も遅くなります。雌穂の果粒肥大や充実に大きく貢献しているのは着雌節位から上の葉になるため、この葉を大きくつくるのが肝心です。

⑥ 実の基本として1株で1本に整理します。必須作業ではないものの、ごく早く欠き取った若い実はヤングコーン(未熟果)と



害虫防除

アワノメイガの幼虫は、ふ化後数日で雄花へ食い込み、幼虫が茎、雄穂、雌花などに食入して髓の部分で食害します。茎の被害では、幼虫が髓の部分を上りまたは下方にトンネルを掘るように食い込み、食入孔から多量の黄褐色の虫糞を排せつします。

雌花での食入被害が最も重要で、幼虫が内部の子実を食い荒らして壊滅的な被害をもたらします。食入孔からの虫糞の排せつは、茎や雄穂での排せつに比べてかなり少なく、よく注意しなければなりません。

アワノメイガは花粉を餌にするため、雄穂の数を出穂後10%程度にする方法もありますが、農薬散布による防除効果が高く、アブラムシの同時防除も可能です。農薬散布は次のタイミングで行ってください。

1回目：雄花の出始め頃(やや早

めに行う)
2回目：絹糸(雌しべ)が盛んに出ている頃

使用農薬の例

「ダイアジノン粒剤5」
10a当たり4〜6kgを収穫14日前、使用回数2回以内で、芯部や葉の付け根にとどまるように散布します。

「スミチオン乳剤」
1000倍を収穫7日前まで、使用回数4回以内で散布します。※農薬を使用する場合は、品目に登録のある農薬を使い、使用時期や使用倍率を守りましょう

収穫

絹糸抽出後、積算温度で約520℃、20〜25日で収穫できます。外観では絹糸が褐色に枯れて少し溶け始めた頃で、少し皮をむいて中を見て適期を確認します。



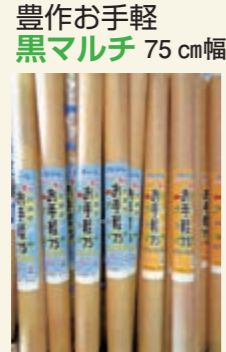
おすすめ商品

害虫には
ダイアジノン粒剤5



3kg 店頭価格 1,551円 (税込)

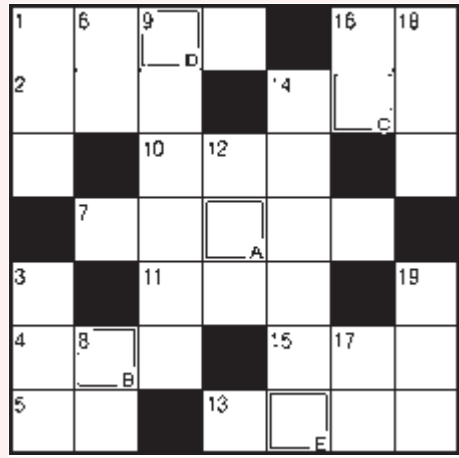
おすすめ商品



JAファーム佐久店
おおすすめ商品
豊作お手軽 黒マルチ 75cm幅
穴なし 店頭価格 898円 (税込)
穴あき 店頭価格 998円 (税込)

●有機リン系の殺虫剤で、広範囲の害虫に有効です。
●ガス効果があるため、コガネムシ類の幼虫をはじめ各種の土壌害虫に効果が高い薬剤です。
●商品のご購入は、お近くのJA 営農センター(資材取扱店) または資材店舗へ





二重マスの文字を順に並べてできる言葉は何でしょうか？
答えを下記のあて先までお送りください。

◆◆ヨコのカギ◆◆

- ①虹の七色の一つ。赤の隣です
- ②役者が立つ所
- ④アメリカに行くことを漢字で表すと
- ⑤とげに覆われた海の幸
- ⑦「佐藤錦」「ナポレオン」などの品種があります
- ⑩出番前の出演者が支度をする場所
- ⑪ジョン・ウェインやゲイリー・クーパーは〇〇〇劇で活躍しました
- ⑬賞与とも呼ばれます
- ⑭多くの星が集まってできています
- ⑮おなかの上で貝を割る動物
- ⑯生産量日本一は長崎県。特に茂木の物が知られている果物

◆◆タテのカギ◆◆

- ①1人用がシングルなら2人用は
- ③作物のテンサイは、〇〇〇ダイコンとも呼びます
- ⑥かまぼこの土台にします
- ⑧唇に差す物
- ⑨最高学府に通う人々
- ⑫2022の百の〇〇〇〇の数字は0です
- ⑭賭博師、ばくち打ちのこと
- ⑯ビールやジャムを詰めます
- ⑰〇〇サラダ、〇〇サンド、〇〇マヨネーズ
- ⑱大福とかようかんとか。水無月というのもあります
- ⑲いろいろな器具をトルティーヤで挟んで作ります



先月号の答えは
『エメラルド』
でした。
応募総数 102 通

●「JAHOOクイズ」当選者の発表は、プレゼントの発送をもってかえさせていただきます。ご了承ください。



すーさん (佐久穂町)

暖 かくなり大好きな畑仕事に
出かけました。作業してい
る時は、とても楽しいですが、
悲しいかな次の日はもう目が
ゆくて不快に。もうしばらく外
へ出るの控えては。残念。
みーちゃんのばあば (佐久穂町)

桜 の開花を聞いたと思った
い日が続いたので咲き急いだの
か。アンズや花桃なども歩調を
合わせるように咲いている。花
が沢山咲くのは嬉しいが、な
らば長い期間楽しみたいのだけ
だ。あまり急ぎすぎないで。
じじぐら (小諸市)



スズラン (東御市)

いつもの様に春が来て、今年
もフキみそを食し、畑へは
ジャガイモを蒔いてネギを植え、
これからキュウリ、ナス、トマ
トを植える。何十年も同じ事を
やっているがなんて幸せな事だ
ろうと思う。もう年だしこれか
ら何年続くかわからないがずつ
と続けたい。
PN灯光 (佐久市)

こちらへ
どうぞ!

私の一句一首、クイズの答え お便り、イラスト・写真など

- ①クイズの答え
- ②身近な情報や出来事 (イラスト・俳句等)
- ③3ページ特集2「レストラン・軽食コーナーがリニューアル」の感想
- ④〒・住所・氏名・年齢・電話番号・ペンネーム

- おハガキに記載された個人情報、広報誌の編集およびプレゼント発送等を目的とし、それ以外には一切利用いたしません。
- ハガキは1人1枚を有効とします。
- お送りいただいたハガキ・イラスト・写真等は返却いたしません。

★クイズ正解者の中から
抽選で6名の方に
「エコーブごまだれ
冷し中華 (3人前×4)」
を差し上げ
ます。



●締切5月27日(金) (消印有効)

お願い：黒色のペンで、すべての項目にはっきりとご記入ください。



ピー子ちゃん (佐久市)

冬 越ししたジャガイモ、ホウ
レン草が本当においしいで
す!! それを食べられるなんて本
当に幸せだと思っています。都
会ぐらしの子どもにも食べさせ
てあげたいのだけれど...残念!!
のんのん (立科町)

指 定の回収袋を購入し、古着
を送る事で開発途上国の子
供にポリオワクチンを寄付でき
る事を知り、早速購入手続きを
しました。世界どの国であつて
も平等・平和である事を願う今
日この頃です。
スイセン (佐久市)



サザエ (佐久市)

4 年前に孫が生まれ、東京
から山桜の苗木をいただき
きました。住んでいる所がマン
ションなので家に植えてありま
す。まだ一輪も花をつけません。
今年も咲いてくれるのを待つて
います。
RCHAばあば (佐久市)

ミント (佐久市)

冬 の間はホウレン草しか収穫
できなかったのがようやく
「サラダミックス」や「茎ブロッ
コリー」が食卓に載るようにな
りました。ビニールハウスのお
かげです。放っておいた「水菜」
に花が咲き始めたので、夫が捨
てるというのを試しにちぎって
薬物サラダに入れたところ、しつ
かりとした味と美しい色でとて
も美味しくびっくりしました。
我が家の定番になりました。
露地で育てた「冬菜」も初ど
りできました。
信州の山猿 (佐久市)



サザンカ (佐久市)

今 は田植機やコンバインで水
田作業も楽になりました
が、昔は田植も稲刈りも人海
戦術でした。そこで小中学校で
は田植えや稲刈り休暇があり、
子供も大きな戦力でした。しか
し、何日も農作業が続くと飽きて
きて、田の泥を投げあうような
兄弟喧嘩をして親に怒られたこ
とが懐かしく思い出されます。
花木権 (佐久市)

私の一首

下萌の命の強さに驚きつ
そつと枯葉をどけ引きぬいてみる
H・S (佐久穂町)

早蕨の並び頭はみな垂れて
朝日を待ちてその行儀よさは
爾楽庵 (佐久市)

道際の樹木まだかたき牧場の
折々に仔山羊ら元気にコーラス
デブジ (佐久市)

花の種光と雨に助けられ
外に出た時美しく咲く
えりにゃん (佐久市)

世情とも和平の願い冴返る
K・S・ひとり (佐久市)

春耕の畑に戯むる小鳥たち
AW (佐久市)

刻々と農の足音感じさせ
仏の雅 (佐久市)

春が来たクリスマスローズ先に咲く
ペコちゃん (佐久市)

下萌や日暮れし道に足ならし
キーちゃん (佐久市)

著まきの初心者夫婦山笑ふ
かほ (佐久市)

休みたる足下に揺る犬ふぐり
花木権 (佐久市)

准組合員への訪問活動が変わります

当JAでは、毎月、職員が広報誌をお届けしていますが、新型コロナウイルス感染症の影響から対面訪問の自粛が余儀なくされる状況にあり、また、JA事業機構改革の進展にともなう職員数の減少から、今後は全ての組合員のご家庭への訪問が困難な状況が見込まれております。
このため、准組合員の皆さまへの広報誌のお届けは年2回（6月、12月）に変更させていただきます。誠に申し訳ございませんが、ご理解とご協力を賜りますようお願い申し上げます。

JA 共済地域貢献活動

当JAは地域貢献活動の一環で、毎年管内小学校の入学児童に交通安全傘を寄贈しています。今年度は31校に1620本を送りました。土屋共済部長（左）より佐久市東小学校へ贈呈しました。



理事会報告 4月28日開催 / 主な報告事項

- ① 3月末部門別損益計算書について
 - ② 子会社株主総会について
 - ③ 令和3年度第4四半期コンプライアンスプログラム取組状況について
 - ④ 反社会的勢力等との取引排除および疑わしい取引の防止に係る対応状況について
 - ⑤ 第4四半期コンプライアンス関連事案の対応状況について
 - ⑥ 有価証券の購入について
 - ⑦ 販売手数料率の見直しについて
 - ⑧ 令和3年度決算監事監査結果報告書について
 - ⑨ 内部監査実施状況について
- 決議事項
第1号議案 令和3年度 事業報告、貸借対照表、損益計算書、剰余金処分案、注記表および貸借対照

- 表等の附属明細書の承認について
- 第2号議案 令和3年度部門別損益計算書の承認について
- 第3号議案 総代会開催通知について
- 第4号議案 議決権行使書面および総代会参考書類の承認について
- 第5号議案 自己資本造成計画の策定について
- 第6号議案 内部統制基本方針について
- 第7号議案 令和4年度不良債権処理方針について
- 第1号議案から第7号議案について承認しました。

監事会報告 4月28日開催 / 報告事項

- ① 子会社監査役から諸報告について
- ② 常勤監事からの報告について
- ③ 3月内部監査実施状況報告について

各種相談会のご案内

年金相談
■相談日（6月）
2日(休) 軽井沢支所 7日(火) 中込店 14日(火) 南大井店
18日(土) 岩村田店 23日(木) 佐久望月支所
■相談役 JA長野信連 社会保険労務士 湯本 久美
■お申し込み JA金融窓口または金融部金融企画課
TEL 0267-67-0610

営農・就農相談
■相談日 5月27日(金) 午後1時30分～午後5時
場 所 本所2階201
■お申し込み 農家経営支援対策チーム
TEL 0267-68-1114 FAX 0267-68-1928
お申し込み締め切り 5月20日(金)
※開催日、場所等が変更になる場合があります

休日・夜間緊急連絡先

営業時間外の連絡時にご利用ください
■キャッシュカード・貯金通帳・印鑑の紛失
☎ 0120-02-4040
※受付：月曜～金曜 17時～翌朝8時 土日祝日 24時間
■自動車事故（JA自動車共済）
ジコは クミアイ
☎ 0120-258-931 ※受付：24時間365日

相談・苦情受付ダイヤル

当JA各事業に関する相談・苦情を受付します
☎ 0120-677-882
※時間：9～17時 土日祝日を除く

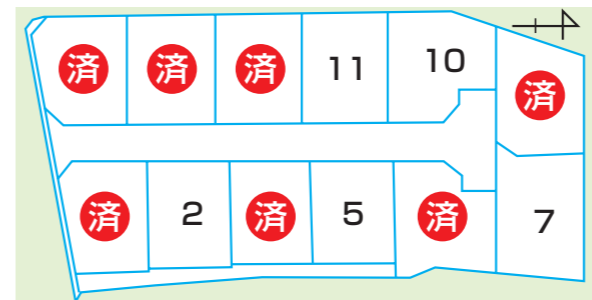
2023年度新採用職員を募集します

2023年度に採用する正規職員の募集を次により行います。

- **応募資格**
学校教育法による短期大学以上の学校、またはこれに準ずる教育機関の在学者であって2023年度卒業見込みの者および上記教育機関の卒業生。ただし、1996年4月2日以後に生まれた者とします。
- **採用人数** 若干名
- **試験期日** 2022年6月18日(土)
※試験当日は昼食をご持参ください
- **試験の内容**
【一次試験】
①能力検査 ②適性検査 ③小論文 ④グループ面接
※一次試験の合格者について後日、二次試験（面接）を行います。
- **試験場所**
JA 佐久浅間本所4階401（佐久市猿久保882）
- **応募手続き**（願書の受付）
2022年5月23日(月)～6月3日(金)まで（必着）
- **提出書類**
①受験願 ②履歴書 ③卒業（見込み）証明書
④成績証明書 ⑤自動車安全運転センターが発行する運転記録証明書（1年間、未取得の場合は不要）
⑥自動車運転免許証および資格証の写し
【提出先】 企画総務部人事教育課
※期日までに持参または郵送
- **お問い合わせ**
企画総務部人事教育課 TEL 0267-68-1113

アメック分譲地情報

佐久市上平尾 平根小南分譲地
全12区画（残5区画）
小学校も近く、ICへのアクセスも良い静かな環境の分譲地です。
坪単価：118,000円/坪
面積：67.71坪（223.86㎡）～83.27坪（275.30㎡）
[区画図](#)



■お問い合わせ・お申し込み
JA 佐久浅間株式会社アメック
宅地建物取引業者免許／長野県知事（7）3939号
佐久市猿久保882 JA佐久浅間本所北館1階
TEL 0267-68-1395 FAX 0267-68-7208
HP：<https://www.ja-amecc.co.jp/>

年金の受け取りはJAバンクで

年金はじめようキャンペーン

下記の期間、新たにJAで公的年金のお受け取りを開始されたお客様、またそのお客様をご紹介いただいた方のお二人に「選べるプレゼント」を差し上げます。また、年金のお受け取りが少し先のお客様には、お受け取りスケジュールの再確認やJA年金相談会のご案内をしています。

期間：2023年2月28日(火)まで

- **対象となる方**
次の①または②に該当する個人の方で、かつJA口座への1回の年金振込額が2万円以上の方。
①期間中、新たにJAの口座で公的年金のお受け取りを開始された方（未支給年金、一時金を除く）。
②上記①に該当する方をご紹介いただいた方（現在JAで年金をお受け取りいただいている方に限る）。
※期間中、新たにJAにて公的年金のお受け取りを開始された方も、ご紹介をいただくことができます。当JA所定の様式にお申し込みが必要です。①の方については期間中に1度のみプレゼントお届けの対象となります。

- **選べるプレゼント**
・JAまごころ商品券3,000円分
・信州蓼科牛（120g×2パック）
・望月高原のむヨーグルト詰め合わせ
・フリーズドライごはん（7個）
※4品の中からお選びいただいたおひとつをプレゼントいたします。プレゼントはご本人さま宛にJA担当者または、配送業者よりお届けいたします。プレゼントお受け取りの権利を他人に譲り渡すことはできません。プレゼントの内容は、予告なく追加・変更・中止することがあります。

■詳しくはお近くのJA金融窓口へ

syngenta
JA 佐久浅間
特別キャンペーン

®はシンジェンタ社の登録商標



タッチダウンiQ 20ℓ・5ℓを買うと

もれなく 20ℓにカバー付きノズル
5ℓに500mℓボトル1本をプレゼント!



20ℓ+カバー付きノズルサービス

5ℓ+500mℓボトル1本サービス

根までしっかり枯らす! タッチダウンiQ

特長

- ・ 拡張、浸透に優れた独自の界面活性剤
- ・ 3~7日で枯れ始め60日間抑草
- ・ 散布1時間後の雨にも安定した効果
- ・ 泡立ちが少なく、泡切れもよい
- ・ スギナにも確かな効果
- ・ 作物や環境にも高い安全性

多年生つる草は 6~10月 50倍液

3~10月 100倍液

6~10月 50倍液



クズ



ヤブガラシ



ギンギン



ススキ

切り取り線

令和4年度 タッチダウンiQ注文書(申込締切7月末日)

氏名	電話番号	規格	500mℓ	1ℓ	5ℓ	20ℓ
		予約価格 (税込、配達)	1,588円	2,960円	10,044円	36,126円
		予約価格 (税込、自己取り)	1,577円	2,938円	10,022円	36,071円
			本	本	本	本

※ご購入金額が一万円未満の場合は送料が590円かかります。
※本注文書にご記入いただいた個人情報はお申し込み商品に関する各種サービスに活用させていただきます。
※お客様の個人情報をお客様の同意なしに第三者に開示・提供することはありません。

JA 佐久浅間

■ご注文・お問い合わせは、お近くのJA 営農センター（資材取扱店）、資材店舗へ

スギナも枯れる早く枯れる幅広い雑草に効く

ホクコー
ザクザク
液剤

ご購入キャンペーン!

果樹園の下草・
水田畦畔・家回り
の除草におすすめです!

ご好評につき
今年も実施!!



500ml

2L

5L

10L

20L

その①. ザクザク液剤20ℓご購入の方にザクザク液剤500mℓ
4本をもれなくプレゼント!

その②. ザクザク液剤10ℓご購入の方にザクザク液剤500mℓ
2本をもれなくプレゼント!

その③. ザクザク液剤 5ℓご購入の方にザクザク液剤500mℓ
1本をもれなくプレゼント!

キャンペーン期間:2022年5月~9月末日

■ご注文・お問い合わせは、お近くのJA 営農センター（資材取扱店）、資材店舗へ

農を拓く

土耕栽培で全国トップになりたい

佐久市鳴瀬 黒岩知美さん (28)

佐久市鳴瀬の黒岩知美さんは、高校卒業と同時に実家の農業を継ぎ、佐久市などの圃場でパプリカやカボチャ、水稲などの栽培に取り組んでいます。

もともとは水稲栽培農家でしたが、就農4年目から複合経営を目指してパプリカの栽培を本格的に開始。現在では8棟のハウスで「スペシャル」「ナガノ」「フェアウェイ」など7品種を栽培し、年間約26トンを出荷しています。

黒岩さんは「パプリカには様々な栽培方法があるが、土耕栽培にこだわりがある。土耕栽培で全国トップの面積にし、佐久地域をパプリカの一大産地にして、消費者に美味しいパプリカを届けたい」と話しています。



わたしたちJAグループは、

「持続可能な開発のための2030アジェンダ」に賛同し、

その達成に向けて、事業・活動に取り組みます。

